

---

## IDENTIFICATION DE LA STRUCTURE

---

### L'ASSOCIATION DEPARTEMENTALE DES FRANCAS DE CHARENTE MARITIME

Déclarée en préfecture le 13 avril 1961  
Publication au journal officiel le 27 avril 1961  
Agréée Jeunesse et Education Populaire

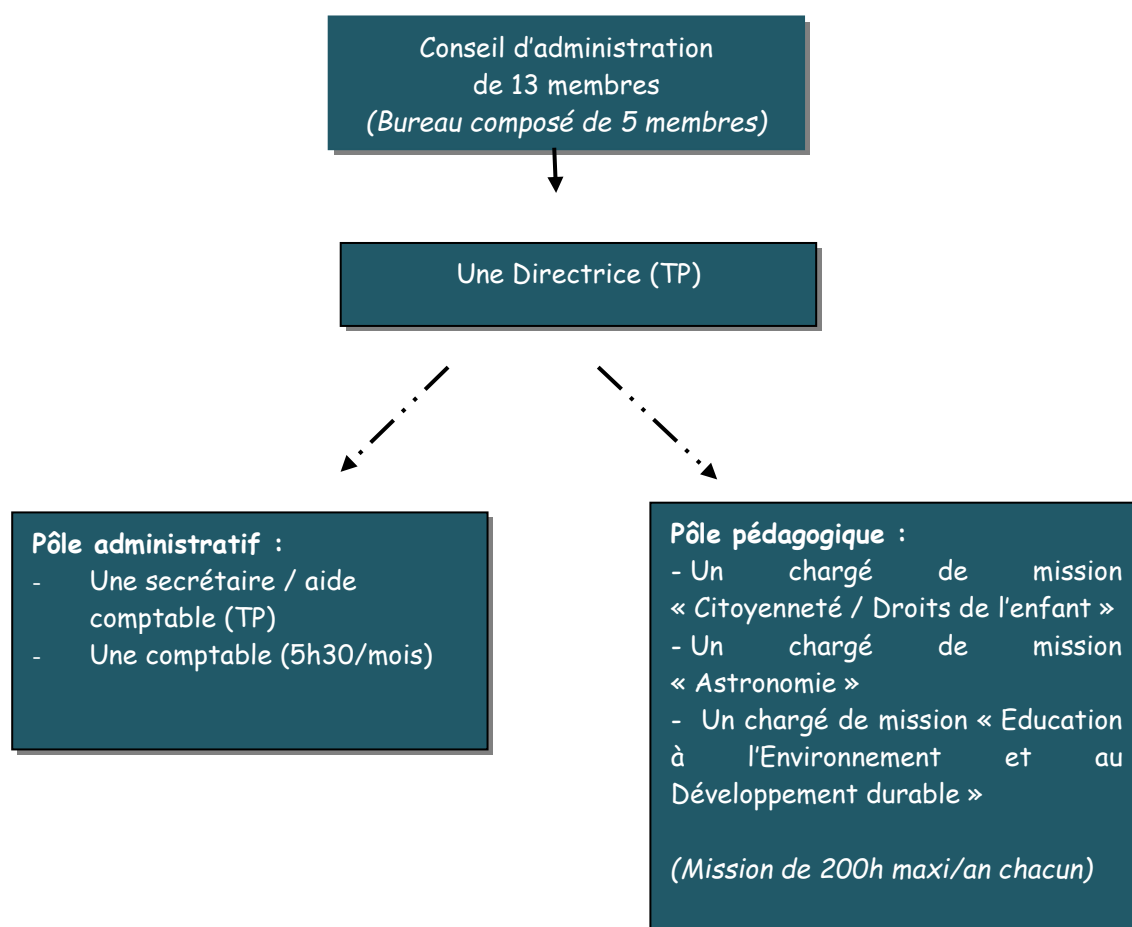
#### ↳ **Siège de l'association des Francas**

Ecole Beauregard - 11 Rue du Général Cousse - 17 000 LA ROCHELLE  
Tel : 05-46-27-38-09  
E-mail : francas17@wanadoo.fr  
Page facebook : Les Francas de Charente Maritime  
Site : francas17.fr

#### ↳ **Affiliation**

Fédération Nationale des Francas  
10-14 rue Tolain - 75 020 Paris.  
Tel : 01-44-64-21-00

#### ↳ **L'équipe des Francas de Charente Maritime**



## LES ADHERENTS (Voir liste en annexe)

### \* Tableau récapitulatif du nombre d'adhérents

	2014	2015	2016	2017	2018	2019
<b>Adhésions individuelles</b>	243	105	133	76	36	32
<b>Adhésions Collectives</b>	30	34	36	29	31	31
<b>Journées/Enfants</b>	142 544 <i>(inclus JE réalisées au Theil)</i>	147 196 <i>(inclus JE réalisées au Theil)</i>	159 184 <i>inclus JE réalisées au Theil)</i>	162 141	166 341	167 354

### \* Adhérents individuels

90% des adhésions individuelles proviennent de l'entrée en formation BAFA et BAFD de stagiaires dans le département de la Charente-Maritime.

*Cette année nous ne comptabilisons que 32 adhérents individuels.*

Nous comptabilisons un nombre plus élevé de stagiaires que d'adhérents. Cette différence provient du fait qu'auparavant, les stagiaires payaient tous leur adhésion individuelle.

Aujourd'hui, les formations étant prises en charge de plus en plus par les employeurs, ceux-ci décident le plus souvent de ne pas payer l'adhésion individuelle pour leur salarié.

### \* Adhérents collectifs

L'action des Francas s'appuie sur les structures adhérentes, qui représentent les lieux de concrétisation et d'expérimentation des actions éducatives.

Si le nombre d'adhérents collectifs n'est pas forcément représentatif de l'activité d'une association départementale -le nombre de partenaires étant souvent bien plus élevé- il n'en reste pas moins que l'adhésion demeure la forme la plus aboutie du lien entre les Francas et un organisateur.

### Les Francas ont fédéré sur l'exercice 2019 :

- 31 structures (ou adhérents collectifs), dont :
  - 25 structures organisatrices de journées/enfants
  - 6 structures non-organisatrices de journées/enfants

<b>Adhérents collectifs entrants</b>	CAP Accueil - Niort OMAJE - Aigrefeuille d'Aunis
<b>Adhérents collectifs sortants</b>	Les mêmes du marais - Mairie d'Andilly Enfance Sport Loisirs - La Jarrie

---

*TERRITOIRES D'INTERVENTION DES STRUCTURES  
FRANCAS SUR LE DEPARTEMENT*

---





# RAPPORT MORAL

---

## RAPPORT MORAL FRANCAS

AG 2020 exercice 2019

---

### EDUQUER POUR DEMAIN

« Vers l'Homme et le Citoyen le plus libre possible dans la société la plus démocratique possible »

Mesdames, Messieurs, Chers adhérents, Chers Partenaires, Chers Camarades, Chers Amis,

Permettez-moi, tout d'abord, de vous remercier de votre présence ce soir.

C'est pour moi, un grand plaisir de présider, pour la première fois, cette Assemblée Générale. C'est donc très chaleureusement, au nom de l'Association Départementale des Francas de Charente Maritime, que j'accueille chacun d'entre vous : adhérents individuels et collectifs, partenaires, sympathisants et militants.

Je sais que, pour certains, il n'a pas été facile de vous libérer : notre travail et notre vie familiale nous imposent de nombreuses obligations. Je vous remercie de l'effort pour participer à cette réunion.

J'adresse un remerciement particulier à toute l'équipe de l'auberge de jeunesse qui nous accueille ce soir.

Notre AG se déroulera donc de la manière suivante :

- présentation du rapport moral par le Président
- présentation du rapport financier par notre Trésorier
- présentation du rapport d'activité par notre nouvelle Directrice, Virginie Pouilloux
- renouvellement du Conseil d'Administration
- temps d'échanges : stratégie départementale

Pour clore cette soirée je vous inviterai à partager un verre de l'amitié.

Il est très difficile de regarder dans le rétroviseur et donc de parler de l'année 2019 quand nous arrivons en fin d'année 2020 dans un contexte sanitaire particulier.

L'année 2019 est l'année de l'engagement qui souligne que l'éducation populaire à des défis à relever pour les années et les générations futures. En effet cette année fut marquée par un engagement de la Jeunesse.

- L'engagement Environnemental : Multiplication des marches pour le climat avec la présence de milliers de jeunes lycéens manifestant contre l'inaction des Etats face aux changements climatiques. Marches initiées par cette jeune militante écologique suédoise de 17 ans Greta Thunberg qui se fait porte-parole du climat auprès des chefs d'états pendant que les poumons de la planète brûlent.
- L'engagement Social : l'émergence des gilets jaunes, femmes, hommes de toutes générations confondues, apolitiques et non syndiqués se mobilisent, interpellent le pouvoir avec parfois une violence extrême.

Les Francas, comme toute organisation associative militante, agissant dans l'éducation populaire, se doit de poser régulièrement des marqueurs, tant pour sa dynamique interne que pour peser dans son environnement. Ces marqueurs ont trait au projet qu'elle promeut et défend, à ses capacités à rassembler, à débattre, à former, à démocratiser, à s'exprimer ou sur l'influence qu'elle a sur les environnements dans lesquels elle agit. Elle doit aussi progresser, innover dans ses manières d'agir, de mobiliser, d'appréhender les enjeux politiques, sociaux ou éducatifs, pour renouveler en permanence ses leviers stratégiques d'action et de transformation et créer les conditions de l'engagement militant.

En 2019, dans ce contexte particulier, la Co construction de la Convention Ensemble pour l'Éducation a été une démarche fédérale importante se traduisant au niveau départemental par divers évènements locaux et départementaux labellisés « forums Ensemble pour l'éducation », la dynamique « 100 000 enfants et adolescent.es, un Festival International des droits des enfants et de la Citoyenneté à Paris et une Convention Ensemble pour l'éducation du 20 au 23 décembre à Dijon.

Dans notre département, nous avons organisé le 20 Novembre 2019 au palais des congrès de Rochefort, le 30ème anniversaire de la Convention Internationale des Droits de l'Enfant. Journée accueillant 305 enfants de structures socio-éducatives du département, rythmée par un spectacle de la Cie Janicoton, l'exposition la galerie des droits et des ateliers sur les droits de l'enfant.

Concernant notre chère AD, l'année 2019 fut loin d'être évidente :

- Karine GONCALVES la secrétaire, aide comptable a dû s'absenter pour des raisons médicales. Sylvie LE GRAND a su prendre le relais durant une année pour assumer la comptabilité et le secrétariat de l'AD.
- Le départ de Delphine HUFSCMITT après 11 ans d'engagement professionnel a décidé de quitter les Francas pour de nouveaux projets professionnels.
- La démission de l'agent comptable Karine TURBEZ qui a amené le conseil d'administration de faire le choix de travailler avec le cabinet comptable la STREGO.
- L'arrivée de Virginie Pouilloux en tant que Directrice de l'AD 17.
- La Délégation de service public à Saint-Pierre D'Oléron qui consistait à reprendre la gestion la maison de l'enfance de Saint-Pierre d'Oléron avec le soutien de l'AD 33. Léo Lagrange a remporté le marché. La DSP aurait permis au Francas d'être un terrain d'expérimentation des différentes pratiques éducatives.

Pour finir, je tiens remercier au nom du Conseil d'administration de l'AD 17, l'ensemble de l'équipe pour le travail accompli : Delphine, Karine G, Virginie, Sylvie, Karine T ainsi que les différents chargés de mission Théo, Kévin, Enguerrand et Romain qui ont fait vivre en 2019 les pratiques éducatives « Agis pour tes droits », « Petite Ours », « Centre Aère » et « le projet radio »

Je profite également de ce moment pour remercier nos bénévoles, l'ensemble de nos adhérents collectifs et individuels, nos partenaires institutionnels et les collectivités qui nous font confiance ainsi que nos camarades des autres départements de la région.

J'adresse un remerciement particulier à l'ensemble de mes camarades membres du Conseil d'Administration qui régulièrement, sous une forme ou sous une autre, consacrent du temps et de l'énergie à la défense du projet de notre Association Départementale

Pour cette fin d'année 2020, malgré la crise sanitaire, réduisant certaines de nos libertés : liberté de se réunir, de s'exprimer, le repli sur soi ne doit pas nuire à l'intérêt collectif. Continuons à nous engager ensemble auprès de la jeunesse.  
Confinés, Masqués mais actifs.

Le festival Festi'prev, les initiatives des structures adhérentes, l'accueil des enfants du personnel prioritaire et la démarche des Associations départementales des Francas de la nouvelle Aquitaine avec « Grandir à Loisirs » en sont la preuve. Ils ont su rebondir, favoriser l'expression de la jeunesse, accompagner les familles pendant et après le confinement.

Continuons à nous mobiliser dans le monde de Demain :  
Pour défendre nos convictions,  
Pour défendre notre mouvement de Jeunesse et d'Education Populaire,  
Pour défendre nos structures,  
Pour fêter les 60 ans des Francas de Charente Maritime,

Pour faire que « l'Homme et le citoyen de demain soient le plus libre possible dans la société la plus démocratique possible ! »

Merci !

Cédric GALAND  
Président des Francas de Charente Maritime.



# **RAPPORT D'ACTIVITES**



## 1/ S'exprimer et agir politiquement

### 1.1 Participation aux comités de pilotage CAF

Depuis la mise en œuvre de la nouvelle COG (Convention d'Objectifs et de Gestion), la CAF a réorganisé les groupes de travail auxquels nous participons.

Aussi, le comité de pilotage destiné à labelliser les structures accompagnant des projets de jeunes a pris fin.

Nous participons aujourd'hui aux :

- Comité de pilotage des Promeneurs du Net
- Commission Enfance-jeunesse du **Schéma Départemental de Services aux Familles**

### 1.2 Participation aux réunions institutionnelles DDCS

- **Co-construction du Programme partenarial des stages (printemps et automne)**

Ce programme est construit collectivement avec la DDCS, les Fédérations d'éducation populaire et le CDIJ. Il s'adresse à l'ensemble des salariés, professionnels de l'animation et aux bénévoles.

Cette année nous avons proposé 4 stages :

3 au printemps :

- « Recueillir et valoriser la parole de l'enfant » - 17 participants
- « Mettez du vert dans vos animations » - 16 participants
- « Manager une équipe » - en collaboration avec la Fédération des Centres sociaux - 11 participants

1 à l'automne :

- « Continuez à mettre du vert dans vos animations » - 18 participants

- **Participation à la Commission d'interdiction d'exercer**

Pilotée par la DDCS, cette commission regroupe les syndicats, les fédérations d'éducation populaire, la gendarmerie. Elle est chargée de traiter, suite aux enquêtes administratives, les cas ayant mis ou ayant pu mettre en danger le public. La commission statue sur l'interdiction temporaire ou définitive d'exercer.

- **Participation à la commission « Jeunesse et Education populaire »**

Dans le cadre de la loi sur la simplification administrative, par modification du décret n° 2019-838 en date du 19 août 2019, **l'avis positif ou négatif sur les demandes d'agrément n'est plus formulé par la commission d'agrément mais uniquement par les services de la DDCS.**

La commission pourra exprimer un avis consultatif sur les demandes reçues (via mails).

- **Participation à la MAIA - Mission d'Accueil et d'Information des Associations**

Pilotée par la DDCS, la MAIA a pour objectif d'apporter les outils nécessaires à la vie associative.

- **Participation au comité de pilotage du FDVA 2**

Pilotée par la DDCS, cette commission regroupe des représentants des différents secteurs de la vie associative.

Les membres sont chargés de répartir les anciens fonds parlementaires en vue de soutenir les associations tant dans leur fonctionnement que dans le développement de projets innovants.

## 2/ Maintenir notre rôle fédéral

### 2.1 Participation aux regroupements de la Fédération Nationale des Francas

Cette année était organisée la Convention « Ensemble pour l'éducation », du 20 au 23 décembre à Dijon.

Moment qui rassemblait en même temps le Congrès, qui refonde notre projet Fédéral, le regroupement des directeurs et un espace Forum, de valorisation des pratiques éducatives.

- **Stratégie départementale**

- Axe 1 : Renforcer les capacités d'influence des Francas et de la société civile organisée sur les projets éducatifs et sur les politiques publiques.
- Axe 2 : Être et faire mouvement à chaque échelle de territoire.
- Axe 3 : Être et faire fédération avec le local.
- Axe 4 : Produire des activités diversifiées, viables et retables pour la fédération et le mouvement.
- Axe 5 : Piloter ensemble la stratégie fédérale.

- **Les incontournables de la stratégie départementale**

- La consolidation des relations à l'école
- L'animation du Mouvement au plan local et départemental
- Le renforcement des partenariats avec les acteurs publics
- La sécurisation du modèle économique de l'association départementale
- La formation aux métiers de l'animation et à l'animation volontaire
- Le renforcement de la vie associative de l'association départementale

### 2.2 Animer le réseau

- \* **Les diagnostics de structures**

Depuis plusieurs années, les diagnostics de structures ne sont plus réalisés.  
C'est une priorité de l'année 2020 !

- \* **Les commissions**

L'animation de ces groupes de travail permet aux structures adhérentes d'accéder aux informations dont elles ont besoin, de faire vivre le réseau, d'inciter l'analyse de pratiques et de mettre en place des outils adaptés.

#### « Gestion »

Cette commission permet aux directeurs des structures de mutualiser des compétences en terme de gestion.

Elle permet également d'aborder des questions relatives au contexte institutionnel et politique.

6 réunions en 2019

#### « Centres A'ERE »

Cette toute nouvelle commission permet aux animateurs de développer leurs compétences dans le champ de l'éducation relative à l'environnement et au développement durable.

1 réunion s'est tenue à Saujon cette année.

### « Citoyenneté »

Ex-commission « Droits de l'enfant », celle-ci a été élargie dans son approche éducative.

Elle participe à l'organisation de l'action « Agis pour tes droits » dans le département : organisation du jury départemental, organisation de la journée d'animation et d'inauguration de l'exposition, mais aussi au développement d'autres pratiques liées à la participation, l'expression... comme le projet Radio Francas.

*4 réunions en 2019*

## \* La communication

- **Revue Francas**

Nos adhérents individuels et collectifs reçoivent tous les trimestres la revue Camaraderie éditée par notre fédération, qui valorise une thématique et des témoignages d'animateurs.trices.

- **Sur la toile..**

**Une page Facebook - page Les Francas de Charente Maritime !**

Pour informer de manière synthétique et rapide nos « amis », diffuser des informations concernant nos manifestations, les actualités de notre secteur d'activité et de nos adhérents, nous avons opté pour la page Facebook.

Cette page est un outil apprécié au regard du nombre de « fans » depuis sa création : 593 abonnés en décembre 2019 => 763 en septembre 2020.

- **Revue de la JPA « spécial directeurs.trices d'ACM »**

Depuis plusieurs années, nous offrons à chacune de nos structures adhérentes un exemplaire de la revue de la JPA sur la réglementation commentée et expliquée.

## Accompagner les structures éducatives et les politiques publiques

### Accompagnement des bénévoles et/ou des élus

- Les Aventuriers (Chaniers) - Rôle des bénévoles et répartition missions
- Saujon - Recrutement du coordinateur PEL

### Actions en partenariat avec les institutions

- Le forum des malles pédagogiques n'a pas eu lieu cette année.  
Une nouvelle édition sera proposée en 2020
- Nous avons participé au Groupe d'Appui Départemental PEDT/Plan mercredi  
L'idée est de poursuivre l'accompagnement des coordinateurs PEDT et des directeurs d'ACM sur le plan mercredi en 2020

## 1/ Produire des idées / susciter l'expérimentation

### 1.1 Agis Pour Tes Droits - 30 ans de la CIDE

**Journée APTD - 20 novembre 2019 - Rochefort**

« Agis pour tes droits » est une opération fédérale se déroulant tout au long de l'année.

Les structures participantes sont invitées à promouvoir et développer une pluralité d'initiatives, d'actions et de productions.

Cette année, nous avons organisé une journée festive pour l'anniversaire de la Convention Internationale des Droits de l'Enfant, avec :

- L'expo « la galerie des Droits »
- Le spectacle « Le marchand de planètes » de la compagnie Jarnicoton
- Des ateliers et des jeux (participation des animateurs des structures)

Au cours de cette journée visant à rassembler les enfants ayant participé au concours de productions d'Agis pour tes droits, nous avons accueilli :

- **13 structures** : Angoul'loisirs (Angoulins), Beaufief (St Jean d'Angély), Pôle enfance Saujon, Mairie Saint Rogatien, CLSH B. Palissy (La Rochelle), CAP Accueil (Niort), Cheusse (Ste Soulle), Péri'Jeunesse (Périgny), SEJI (Soubise), Le château des enfants (Marennes), Vacances Loisirs Le Thou Landrais, Les Aventuriers (Chaniers), OMAJE (Aigrefeuille)
- Soit **305 enfants accueillis** pour cet anniversaire.

**21 œuvres ont été présentées**, maternelles et élémentaires.

Les coups de cœurs départementaux sélectionnés lors de cette journée :

- Catégorie 1 : Affiche « Et oh ! moi aussi j'ai des émotions » - de 6 ans Saujon
- Catégorie 1 : Sculpture « Maison tiroir » - de 6 ans Chaniers
- Catégorie 2 : Affiche « Le droit d'avoir une famille » 6 -11 ans VLTL
- Catégorie 2 : Autre production (tableau) « Planisphère du respect des droits des enfants selon les pays » 6-11 ans Périjeunesse
- Catégorie 2 : vidéo « Le droit d'être soigné » 6-11 ans Saint Rogatien
- Coup de cœur Nationale : Vacances Loisirs le Thou Landrais

### 1.2 Petite Ourse

Enguerrand Gaubert, notre chargé de mission « Astronomie » a participé au niveau 2 de la formation « Petite Ourse ».

Reconnu animateur et maintenant formateur Petite Ourse, il peut désormais encadrer les formations d'animateurs en Charente Maritime.

Enguerrand a également encadré plusieurs animations Petite Ourse :

- Sur la session BPJEPS
- A Saint Rogatien



### 1.3 Projet Radio

Cette année, nous avons proposé le projet Radio en février.

En partenariat avec l'AD16, qui a la compétence, Aurélien (animateur AD16) est venu pour former les animateurs et accompagner les enregistrements des émissions réalisées par les enfants.

**Une journée de rassemblement d'enfants a été organisée pour clôturer le projet, le vendredi 1<sup>er</sup> Mars à Saint Rogatien.**

4 structures y ont participé : CAP Accueil Niort, Saint Rogatien, AFR Bourgneuf, Ré Espace Jeunes

**Environ 50 enfants** étaient présents.



### 1.4 Participation à la 4ème édition de Festi'Prév

« Festival International du Film de Prévention et de Citoyenneté Jeunesse de La Rochelle »

Organisé conjointement par Angoul'Loisirs (structure adhérente) et la CDA de La Rochelle, cet événement a permis aux structures jeunes de travailler en lien étroit avec des réalisateurs et les collèges pour faire réaliser des courts métrages aux jeunes sur les thèmes de la prévention et de la citoyenneté.

Manque de personnel oblige, nous n'étions pas présents cette année sur le village citoyen.

Delphine a encadré et co-animé le jury jeunes, avec Cléa Buisson et Patricia Bressange.

## 2/ Renforcer la qualité éducative dans les ACM et former les équipes

### 2.1 Formations-accompagnements

#### Formations des acteurs éducatifs

- CS Les Pictons (Marans) - Formation auprès de personnes en recherche d'emploi l'animation »
- Eole (La Rochelle) - « Formation à l'animation d'un débat pour des enfants »
- Ville de Rochefort - formations des agents « enfance »  
« Développer une éducation non sexiste / Egalité filles garçons en ACM »
- Politique de la ville Rochefort - formation des acteurs de la jeunesse  
« Développer une éducation non sexiste / Egalité filles garçons en ACM »

#### Accompagnement des équipes salariées

- Les Aventuriers (Chaniers) - Réflexion autour de l'autonomie de l'enfant
- Centre social AAPIQ (Rochefort) - Développer la participation en ACM

### 2.2 Formations réalisées dans le cadre du partenariat avec la DDCS : Programme de stage

- « Recueillir et valoriser la parole de l'enfant » : 1 journée (le 12 mars 2019) à Périgny, 17 stagiaires dont 23% issus du réseau Francas
- « Mettez du vert dans vos animations » : 1 journée (4 avril) à Cheusse, 16 stagiaires dont 37% issus du réseau Francas
- « Animer une équipe » : 1 journée (2 avril) à Tonnay-Charente, en partenariat avec la FD des centres sociaux, 16 stagiaires dont 37% issus du réseau Francas
- « Continuez à mettre du vert dans vos animations » : 1 journée (10 octobre) à Cheusse, 18 stagiaires dont 38% issus du réseau Francas.

### 2.3 Formations en collaboration avec l'Union Régionale

#### \* Les Formations habilitées pour l'Union Régionale

- **Sessions de présentation du BAFA**

Nous avons organisé et animé 2 réunions d'information et de présentation du BAFA :

- La Rochelle, en partenariat avec le CDIJ (x2)

- **Jury BAFA**

Les Francas siègent à la commission départementale du jury BAFA, à raison de 2 jurys par an, en décembre et en juin.

- **Encadrement de stages BAFA - BAFD**

Nous organisons conjointement avec l'Union Régionale la composition des équipes de formateurs, la recherche de lieux d'accueil, le suivi des sessions..

**\* La Formation professionnelle pour l'Union Régionale**

- **Encadrement des BPJEPS**

Nous participons à la formation BPJEPS et accompagnons 25% des stagiaires.

2 cycles de BPJEPS sur La Rochelle :

- Cycle 2018-2019 : de septembre 2018 à décembre 2019
- Cycle 2018-2019 : de septembre 2019 à décembre 2020

- **Accompagnements VAE**

Delphine à réalisé les accompagnements VAE en Charente Maritime.

En 2019, 2 nouveaux accompagnements à la VAE du BPJEPS LTP ont été démarrés et fini en début 2020.

**Nous pouvons ici remercier l'ensemble des bénévoles et élus de l'AD 17 qui participent ou animent nos sessions de formations : BAFA, BAFD mais aussi BPJEPS (interventions, jury..)**

## **3/ Produire des outils, des ressources**

### **3.1 Les malles pédagogiques**

L'AD 17 dispose de 12 malles pédagogiques :

- Jardin des arts
- Bande dessinée et Manga
- Graphozique
- Droits de l'enfant
- Eveil musical petite enfance
- Valise à histoires
- Eveille tes sens (parcours sensoriel)
- Eveille tes papilles
- Petite Ourse (Astronomie)
- Mult'Immédia
- Relaxation ludique / gestion des émotions
- Egalité filles/garçons

Aucune nouvelle malle n'a été conçue en 2019.

Toutes ces malles peuvent être empruntées par les structures de notre réseau ou hors réseau. Nous les utilisons également dans les formations que nous proposons.

**En 2019, les malles ont été louées pendant 246 jours par 8 structures.**

La tendance est à la hausse par rapport à 2018 (+ 89 jours).



## **Consolider le modèle économique et le fonctionnement associatif en cohérence avec nos valeurs**

*L'association ne peut vivre que par l'implication des militants. Différentes formes d'implications peuvent être proposés aux militants pour valoriser leur engagement.*

### **\* Activer la vie associative et Faire vivre la gouvernance**

Une partie des réunions du conseil d'administration a été consacrée à la réorganisation des Ressources Humaines et au dossier de réponse à la DSP d'Oléron.

### **\* Renforcer la coopération de projets entre ADs et UR**

La coopération s'effectue à différents niveaux :

- Formation habilitée
- Formation professionnelle

Avec l'intervention de l'AD auprès des stagiaires des BAFA et BAFD, au printemps et à l'automne mais aussi auprès des stagiaires BPJEPS de La Rochelle.

Nous avons également poursuivi notre collaboration avec les autres AD :

- AD16 sur le projet Radio
- AD33 en répondant conjointement à la DSP d'Oléron



# RAPPORT FINANCIER

---

## RAPPORT FINANCIER

### CONCERNANT LES OPERATIONS DE L'EXERCICE CLOS

LE 31 DECEMBRE 2019-

---

Les comptes annuels de l'exercice clos le 31 décembre 2019 que nous soumettons à votre approbation ont été établis conformément aux règles de présentation et d'évaluation, mentionnées en annexe.

Les règles de présentation et les méthodes d'évaluation retenues sont identiques à celles de l'exercice précédent.

#### Un résultat bénéficiaire :

Le résultat de l'exercice est excédentaire de 19 678 € :

- Le total des produits s'élève à 205 887 euros
- Le total des charges s'élève à 186 209 euros

*Evolution du résultat sur les 6 dernières années :*

Années	2014	2015	2016	2017	2018	2019
Résultats	- 10 461	- 9 952	- 2 245	+ 36 486	- 5 075	19 678

#### L'activité générale :

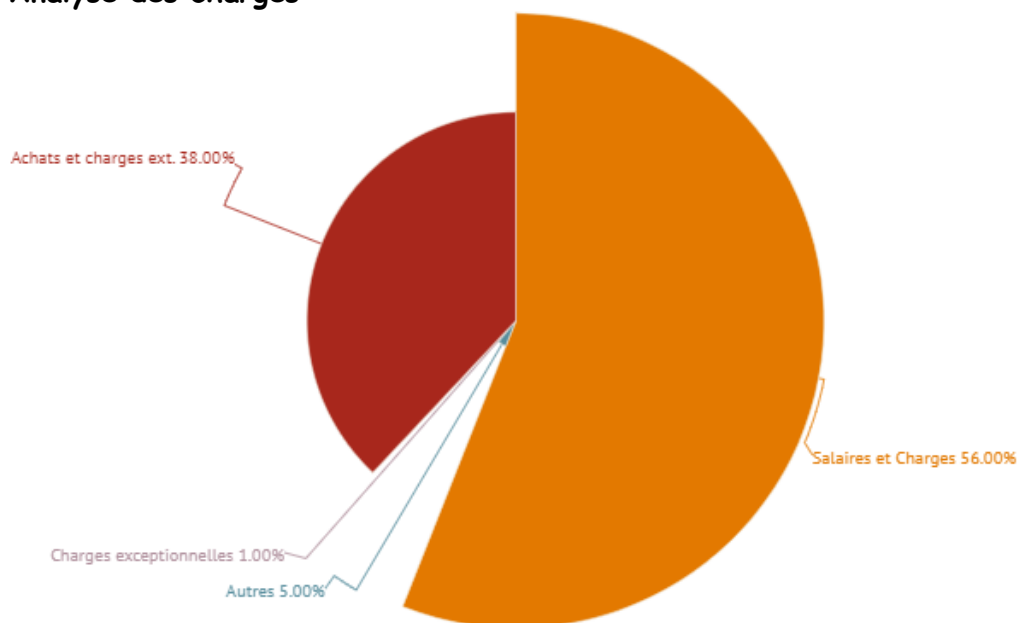
*Nous rappelons ici que la part de coopération des AD envers la Fédération Nationale est égale à 1% de nos produits (hors adhésions) auxquels s'ajoute le reversement de la part fédérale des adhésions individuelles et collectives.*

Montants de la part reversée à la FD sur les adhésions individuelles : 6.30 € et collectives : 100 €

*L'excédent de l'exercice 2019 s'explique par :*

- *La reprise de la provision retraite en lien avec le départ de Mme Hufschmitt Delphine, à hauteur de 11 563.55€*
- *Une augmentation des prestations*
- *Une augmentation des subventions*

## Analyse des charges



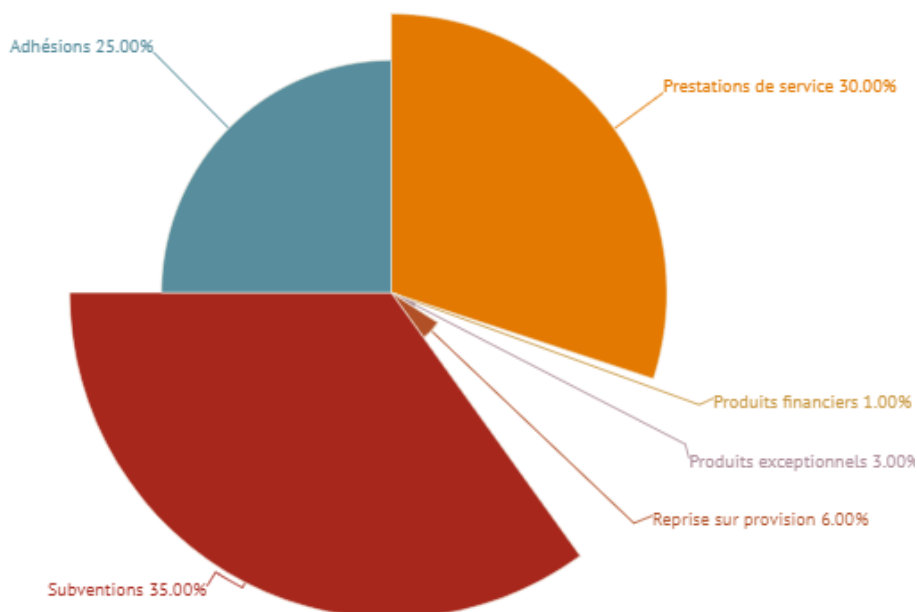
Dans l'analyse des charges, nous constatons que ce sont les charges de personnel (salaires et charges) qui représentent la majorité de nos dépenses = 56% comme sur l'année 2018 malgré une augmentation de 14 289€.

Les achats et charges externes qui représentent 38% de nos dépenses ont augmenté en proportion de 3% soit 5 089€ et correspondent aux :

- Fournitures d'entretien, de bureau, et pédagogique
- Déplacements, missions
- Maintenance, assurance,
- Frais de communication
- Personnel extérieur à l'association
- Reversement de la part « formation habilitée »

Les charges exceptionnelles et autres charges correspondent aux dotations aux indemnités de fin de carrière et à la contribution fédérale : 6%

## Analyse des produits



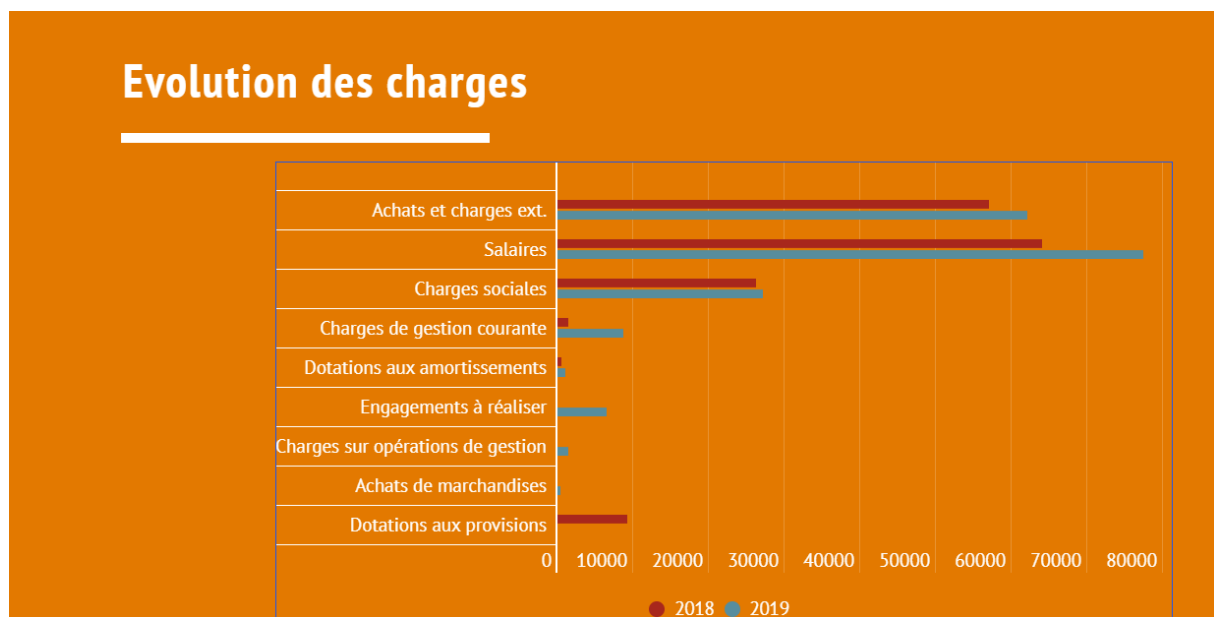
Dans l'analyse des produits, nous pouvons constater que :

- Les subventions représentent 35% de nos ressources alors qu'elles représentaient 39% l'année dernière et ce malgré l'augmentation des subventions à hauteur de 12 600€
- Les prestations vendues (formations...) représentent 30% de nos ressources ce qui est équivalent à l'année précédente en dépit de l'augmentation des ventes de 16 070€
- La proportion des adhésions individuelles et collectives (*autres produits*) est de 25% contre 30% de nos ressources en 2018 avec tout de même une augmentation de 5 348€

## Comparatif 2018/2019

### Comparatif des charges

	2018	2019
Achats et charges ext	56 969	62 452
Salaires	64 014	77 378
Charges sociales	26 218	27 143
Charges de gestion courante	1 469	1 658
Dot aux amortissements	573	982
Dot aux prov	9 170	
Engagements à réaliser		6 500
Variation stock		
Charges sur opérations de gestion	1 367	8 663
Autres		1 433
<b>TOTAL CHARGES</b>	<b>159 780</b>	<b>186 208</b>



L'augmentation des charges s'explique notamment par l'embauche de Mme LE GRAND au remplacement de Mme GONCALVES.

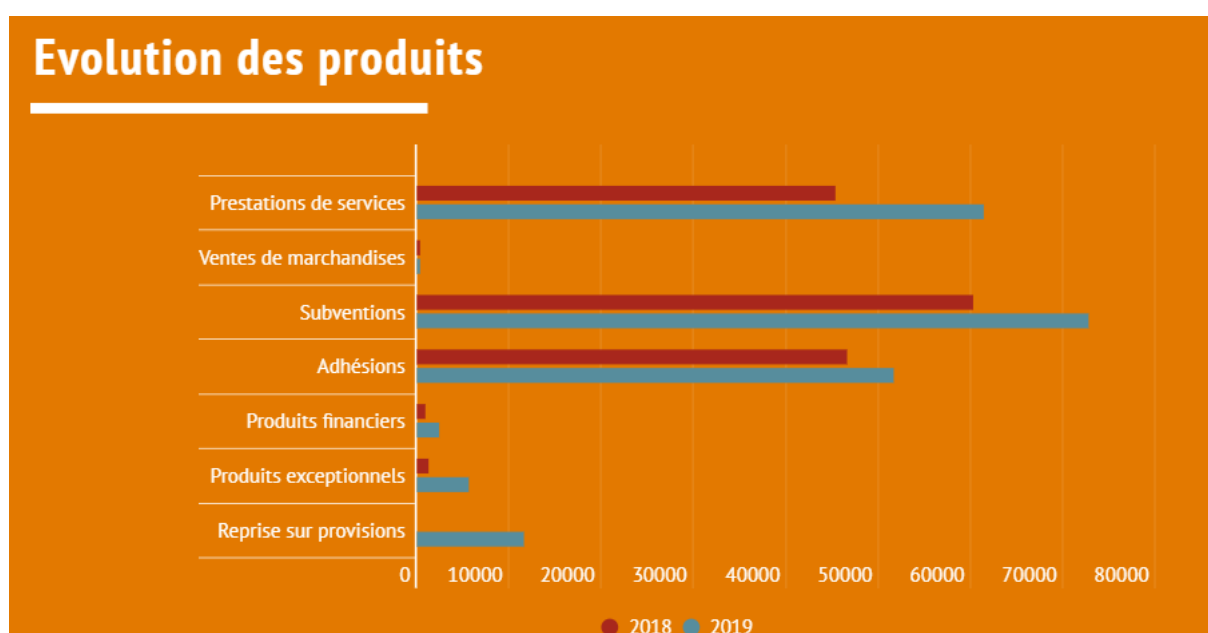
Nous pouvons voir une nette augmentation des charges de gestion courante en annexe.

Enfin le montant des engagements à réaliser est de 6 500€ qui correspondent à des subventions de la DDCS :

- 2000€ pour l'organisation d'une rencontre autour de l'Accueil de l'Enfant en situation de handicap
- 1500€ pour une action sur les parcours éducatifs dans les PEDT
- 3000€ un projet d'accompagnement des acteurs du territoire sur « animer et coordonner les PEDT/Plan Mercredi ».

## Comparatif des produits

	2018	2019
Prestations de service	45 348	61 418
Ventes de marchandises	345	394
Subventions	60 217	72 817
Adhésions individuelles et collectives	46 626	51 610
Produits financiers	960	2 431
2019 Produits exceptionnels	1 210	5 654
Reports ressources non utilisées		
Reprises sur provisions		11 564
<b>TOTAL PRODUITS</b>	<b>154 705</b>	<b>205 887</b>



Cf paragraphe analyse des produits.

*Le total des fonds propres de l'association, à la fin de l'exercice 2018, s'élevait à 74 597 euros.*

### **Affectation du résultat :**

*Nous vous proposons d'approuver les comptes annuels de l'exercice clos le 31 décembre 2019, faisant ressortir un excédent de : 19 679 €*

*Nous vous proposons d'affecter comme suit le résultat de l'exercice clos :*

*€ Affectation du résultat, soit 19 679 € pour l'exercice 2019, au fonds associatif dans son intégralité.*

*Le trésorier,  
Nicolas ODIN*

## Bilan 2019 :

Nous exprimons, depuis plusieurs années, que la nouvelle économie, mise en place par la Fédération Nationale, fragilise l'équilibre financier de l'AD. Elle se manifeste au travers des contributions fédérales (1% + part fédérale des adhésions) et de la coopération financière entre l'UR et l'AD (formation habilitée et professionnelle). Dans les faits, notre économie n'est pas plus fragilisée qu'elle n'est favorisée par ces échanges financiers.

En effet, la coopération avec l'UR concerne principalement le secteur de la formation. Elle génère pour l'AD un produit financier conséquent. Cependant il reste tributaire de l'image qualitative de la « formation FRANCAS » et de la communication de Fédération Nationale et de l'Union Régionale, sur lesquelles, il est difficile d'agir rapidement et efficacement.

Ce que nous pouvons tout de même affirmer, après l'arrêt maladie de Mme Gonçalves Karine et les départs de Mme Hufschmitt Delphine et de Mme Turbez Karine que cette nouvelle organisation économique a fragilisé l'AD d'un point de vue humain. Ainsi leurs charges de travail ont considérablement augmenté avec la suppression du poste d'animateur, de nouveaux protocoles d'organisation et de gestion administrative de la formation habilitée et professionnelle. Ces contraintes organisationnelles ont petit à petit altéré la mission fédérale de l'AD et affaibli le lien entre l'association et ses adhérents.

Le travail de Mme Hufschmitt Delphine a permis de maintenir notre place d'acteur incontournable de l'éducation populaire auprès de nos partenaires institutionnels et de rester un interlocuteur privilégié.

Au travers des résultats de cette année 2019, nous pouvons constater une situation relativement saine, qui nous permet d'affronter les épreuves de l'année 2020.

## En 2020.

Cette année est une année de changements et de défis, comme l'a souligné notre président dans son rapport moral.

Tout d'abord, avec l'accueil parmi nous de Mme POUILLOUX Virginie en tant que nouvelle directrice des Francas de Charente-Maritime.

Côté comptabilité, après le départ de Mme Turbez Karine, nous avons accueilli Mme Omnes Magalie, mise à disposition par l'association Angoul'loisirs où son temps a été complété par des missions dans notre association et celle de Péri'jeunesse. Malheureusement elle nous a également quitté lors de sa période d'essai. Ces événements nous ont conduit à mettre en place une coopération avec l'UR pour la partie sociale et le bilan 2019 accompagné de Mme Le grand Sylvie présente jusqu'en Avril 2020. Pour finir, nous avons fait le choix d'externaliser le reste de notre comptabilité auprès du cabinet d'expertise comptable Baker Tilly STREGO à Périgny.

En février, nous avons eu le plaisir d'accueillir de nouveau Mme GONCALVES Karine à son poste. Elle a su dès son retour être dynamique, engagé et faire preuve d'une grande efficacité dans ses fonctions. Sa mission d'aide-comptable étant désormais pris en charge en partie par le Cabinet comptable, elle s'est vue attribuer de nouvelles missions de communication.

Ce qui a permis de favoriser son épanouissement parmi nous, de développer de nouvelles actions et d'en retravailler certaines. C'est ainsi que nous avons remis au goût du jour le catalogue des malles, développé un nouveau site internet, relancé les newsletters tous les 2 mois, ...

Nous ne pouvons tout de même pas ignorer la crise sanitaire, qui a largement impacté l'activité de notre association.

Elle a eu pour conséquence :

- Aucune prestation de formation ou d'accompagnement depuis le début de l'année
- Aucune location de malle

- L'annulation de l'ensemble des stages de formation habilitée d'Avril à Juillet  
Mais nous n'avons pas décidé de voir cette période comme une fatalité mais plutôt comme une opportunité.

Le Bureau, accompagné de Virginie, a pu prendre le temps de faire une analyse approfondie des problématiques rencontrées par l'AD et d'avoir une réflexion et un regard neuf sur l'organisation des ressources humaines, les moyens matériels, la communication...

De ce travail sont nés :

- Un espace ressource sur notre site internet alimenté par les dispositifs « Grandir en Famille » et « Grandir à loisirs »
- Le développement de l'activité sur Facebook
- Une volonté de renforcer notre rôle fédéral et la programmation des visites de structures de l'ensemble de nos adhérents (de juin à septembre)
- La détermination des Francas de Charente-Maritime de renforcer son rôle de tête de réseau afin de défendre les intérêts de nos adhérents et de l'Education Populaire.

### **Perspective 2021 :**

2021, année de la projection et du développement de l'association départementale.

Sur le plan des moyens déployés, nos ambitions sont :

- Développement des outils numériques afin de favoriser la co-construction à distance
- L'acquisition du nouveau véhicule pour l'AD
- Amorce de réflexion pour de nouveaux locaux.
- Et enfin la création du poste d'animateur départemental incontournable à cette démarche de développement.

Sur le plan des projets et des actions :

- Activation de la labélisation Centre A'ERE.
- Accompagnement de l'écriture d'une Charte de l'accueil de l'Enfant pour la ville de Périgny avec l'ensemble de ses acteurs éducatifs
- Organisation d'évènements à destination des acteurs et co-construction en partenariat avec nos partenaires institutionnels et en particulier avec La DDCS : l'accueil de l'Enfant en situation de Handicap, ...
- Redynamisation du secteur formation (Habilitée et Professionnelle) :
  - Stimuler les réseaux formateurs par des rencontres et des formations
  - Intensifier, structurer et cibler notre communication
  - Créer des espaces d'échanges et de réflexion avec nos adhérents collectifs pour une co-construction des calendriers et de certains contenus
- Et comme nous l'a rappelé notre président l'année 2021 sera l'année des 60 ans de l'AD 17, l'enjeu sera de créer un évènement festif, énergisant, enrichissant et fédérateur.

Pour Finir, il est clairement ressorti après analyse, qu'une grande partie des adhérents étaient dans une attente forte de notre positionnement politique auprès des institutions. Cette posture ne pourra se faire qu'au travers d'espace de réflexions collectives et de concertation de nos adhérents afin de porter au mieux cette parole.





# ANNEXES

## ANNEXE COMPTABLE

Au bilan et au compte de résultat de l'exercice clos le 31 décembre 2019 se dégage un bénéfice de 19679€.

**L'exercice a une durée de 12 mois, couvrant la période du 1er janvier au 31 décembre.**

**Les comptes annuels composés du bilan, du compte de résultat et de l'annexe forment un tout indissociable.**

### **Objet social de l'association :**

L'association départementale des FRANCAS de Charente-Maritime a pour but :

- ⇒ de promouvoir la place que les enfants et les jeunes doivent avoir dans la société et de développer des projets d'accueil et d'activités à l'intention des enfants,
- ⇒ de regrouper les activités et les structures de loisirs - notamment les centres de loisirs - répondant aux besoins des enfants et des familles, d'en assumer au besoin la gestion,
- ⇒ d'inciter à l'élaboration et à la mise en œuvre de projets éducatifs comme de participer à leur réalisation,
- ⇒ de susciter en fonction des besoins, la création de structures et d'activités adaptées aux conditions d'existence,
- ⇒ d'informer et de former les personnes concernées par les enfants, les jeunes et leur éducation,
- ⇒ d'étudier et de promouvoir les méthodes et outils d'animation et d'information adaptés aux structures et aux publics.

### **I - FAITS CARACTERISTIQUES DE L'EXERCICE**

Un Chiffre d'affaires en légère hausse, des subventions qui ont augmenté mais surtout une reprise de provision retraite, (concernant le départ de Mme Hufschmitt Delphine), permettent d'obtenir un résultat d'exploitation positif.

L'augmentation des produits financiers et du résultat exceptionnel, viennent aussi accroître le résultat global.

On constate donc que ce dernier est surtout le fruit de produits indirectement liés à l'exploitation.

De plus est à prendre en compte le fait que nous avons rentré des écritures des années antérieures qui n'avaient été prises en compte.

Sans ces écritures exceptionnelles nommées avant le résultat resterait positif mais seulement d'environ 2000€.

### **II - PRINCIPES, REGLES ET METHODES COMPTABLES**

Les comptes annuels de l'exercice ont été établis et présentés conformément aux dispositions du règlement 99-01 du CRC relatif aux modalités d'établissement des comptes annuels des associations.

Les conventions générales comptables ont été appliquées dans le respect du principe de prudence, conformément aux hypothèses de base : continuité de l'exploitation, permanence des méthodes comptables d'un exercice à l'autre, indépendance des exercices et conformément aux règles générales d'établissement et de présentation des comptes annuels. L'évaluation des éléments de l'actif a été

pratiquée par référence à la méthode des coûts historiques. L'amortissement des biens non décomposables est pratiqué sur la durée d'usage, sans rechercher la durée d'utilisation. Sauf exception, les créances et dettes ont des échéances à moins d'un an. Les subventions d'investissement sont reprises au compte de résultat, en exploitation, sur la durée d'amortissement du bien qu'elles ont servi à financer.

Changement de méthode comptable : Les méthodes d'évaluation retenues et la présentation des comptes annuels n'ont pas été modifiées par rapport à l'exercice précédent.

## ANNEXE

au bilan et au compte de résultat de l'exercice clos le 31 décembre 2019 qui dégage un bénéfice de 19 678.92 €.

L'exercice a une durée de 12 mois, couvrant la période du 1er janvier au 31 décembre.

Les comptes annuels composés du bilan, du compte de résultat et de l'annexe forment un tout indissociable.

### **Objet social de l'association :**

L'association départementale des FRANCAS de Charente-Maritime a pour but :

- ⇒ de promouvoir la place que les enfants et les jeunes doivent avoir dans la société et de développer des projets d'accueil et d'activités à l'intention des enfants,
- ⇒ de regrouper les activités et les structures de loisirs - notamment les centres de loisirs - répondant aux besoins des enfants et des familles, d'en assumer au besoin la gestion,
- ⇒ d'inciter à l'élaboration et à la mise en œuvre de projets éducatifs comme de participer à leur réalisation,
- ⇒ de susciter en fonction des besoins, la création de structures et d'activités adaptées aux conditions d'existence,
- ⇒ d'informer et de former les personnes concernées par les enfants, les jeunes et leur éducation,
- ⇒ d'étudier et de promouvoir les méthodes et outils d'animation et d'information adaptés aux structures et aux publics.

### **I - FAITS CARACTERISTIQUES DE L'EXERCICE**

Un Chiffre d'affaires en légère hausse, des subventions qui ont augmenté mais surtout une reprise de provision retraite, (concernant le départ de Mme Hufschmitt Delphine), permettent d'obtenir un résultat d'exploitation positif.

L'augmentation des produits financiers et du résultat exceptionnel, viennent aussi accroître le résultat global.

On constate donc que ce dernier est surtout le fruit de produits indirectement liés à l'exploitation.

### **II - PRINCIPES, REGLES ET METHODES COMPTABLES**

Les comptes annuels de l'exercice ont été établis et présentés conformément aux dispositions du règlement 99-01 du CRC relatif aux modalités d'établissement des comptes annuels des associations.

Les conventions générales comptables ont été appliquées dans le respect du principe de prudence, conformément aux hypothèses de base : continuité de l'exploitation, permanence des méthodes comptables d'un exercice à l'autre, indépendance des exercices et conformément aux règles générales d'établissement et de présentation des comptes annuels. L'évaluation des éléments de l'actif a été pratiquée par référence à la méthode des coûts historiques. L'amortissement des biens non décomposables est pratiqué sur la durée d'usage, sans rechercher la durée d'utilisation. Sauf exception, les créances et dettes ont des échéances à moins d'un an. Les subventions d'investissement sont reprises au compte de résultat, en exploitation, sur la durée d'amortissement du bien qu'elles ont servi à financer.

Changement de méthode comptable : Les méthodes d'évaluation retenues et la présentation des comptes annuels n'ont pas été modifiées par rapport à l'exercice précédent.

### III - NOTES SUR L'ACTIF DU BILAN

#### 1. Immobilisations incorporelles et corporelles

##### a) Tableau de variations des immobilisations

Valeurs brutes	Début	Acquisitions	Diminutions	Fin
Logiciels informatiques	698,22			698,22
Terrains				
Constructions				
Agencements des constructions				
Matériel à usage éducatif	18 918,95			18 918,95
Inst Gen Agenc & Amén Divers				
Matériel de transport	9 700,00			9 700,00
Matériel informatique	9 280,41			9 280,41
Mobilier de bureau	4 106,54			4 106,54
Immobilisations en cours				
<b>Total</b>	<b>42 704,12</b>			<b>42 704,12</b>

##### b) Acquisitions et désinvestissements

NEANT

##### c) Tableau de variations des amortissements

Amortissements	Taux linéaire	Début	Dotations	Reprises	Fin
Logiciels informatiques	33% à 100%	698,22			698,22
Constructions					
Agencements constructions					
Matériel à usage éducatif	25% à 33%	18 918,95			18 918,95
Inst Gen Agenc & Amén Div					
Matériel de transport	25%	9 700,00			9 700,00
Matériel informatique	33% à 50%	6 766,58	982,00		7 748,58
Mobilier de bureau	25%	4 106,54			4 106,54
<b>Total</b>		<b>40 190,29</b>	<b>982,00</b>		<b>41 172,29</b>

#### 2. Immobilisations financières

NEANT

	Montant	- d'1 an	+ d'1 an
Prêt Francas			
Autres Titres Immobilisés			
Dépôts et cautionnements			
<b>TOTAL</b>			

#### 3. Stocks

NEANT

#### 4. Avances et acomptes versés

NEANT

#### 5. Usagers

	Brut	Dépréciations	Net
Usagers	20 216,92		20 216,92
Usagers douteux			
Usagers non encore facturés	1 396,42		1 396,42
<b>Total</b>	<b>21 613,34</b>		<b>21 613,34</b>

#### 6. Subventions à recevoir

NEANT

## 7. Comptes courants Francas

N° structure	Nom	Montant
4520	UR FRANCAS NOUVELLE AQUITAINE	9 819.89
<b>Total</b>		<b>9 819.89</b>

## 8. Autres créances

Prélèvement EDF de Décembre 2019 (Facture reçue début 2020)	37.64
ENGIE (Remboursement trop versé/Chèque déposé début 2020)	<u>153.55</u>
	<b>191.19</b>

## 9. Valeurs mobilières de placement

Parts Sociales CREDIT COOPERATIF	51 911.00
	<b>51 911.00</b>

## 10. Disponibilités

CRED COOPERATIF Compte Courant	48 565.31
CRED MUTUEL Compte Courant	13 106.15
Livret A Crédit Coopératif	251.35
Caisse AD 17	<u>120.55</u>
	<b>62 043.36</b>

## 11. Charges constatées d'avance

MAIF (Echéance 2020)	834.41
SAGE (Abonnement Ciel Paye 2020)	<u>731.01</u>
	<b>1 565.42</b>

## IV - NOTES SUR LE PASSIF DU BILAN

### 1. Fonds propres

Le fonds associatif est le cumul des résultats dégagés depuis la création de l'association (**74 597.41**).

### 2. Subventions d'investissement

NEANT

Désignation	Brut	Taux	Net au début	Reprises	Net à la fin
<b>Total</b>					

### 3. Provisions

	Début	Dotations	Reprises (*)	Fin
<b>Provisions pour risques et charges</b>				
Engagement de retraite du personnel	32 421,13		11 563,55	20 857,58
<b>Provisions Totales</b>	<b>32 421,13</b>		<b>11 563,55</b>	<b>20 857,58</b>
<b>Dépréciations</b>				
<b>Total</b>	<b>32 421,13</b>		<b>11 563,55</b>	<b>20 857,58</b>
Dotations / reprises d'exploitation			11 563,55	
Dotations / reprises financières				
Dotations / reprises exceptionnelles				
<b>Total</b>			<b>11 563,55</b>	

(\*) Dont reprises sur provisions utilisées conformément à leur objet

(*) Dont reprises sur provisions devenues sans objet	<u>11 563,55</u>
<b>Total</b>	<b>11 563,55</b>

(1) Conformément au règlement CNC n°2003-R.01 et à la convention collective de l'Animation, la provision pour engagements de retraite représente 1/4 de mois de salaire par année de présence jusqu'à 10 ans d'ancienneté et 1/3 au-delà pour l'ensemble des salariés en CDI ayant plus d'un an d'ancienneté, avec des charges patronales de 50%, sans actualisation, ni application d'un coefficient de rotation du personnel. Les éventuels changements de temps de travail au cours de la carrière des salariés ne sont pas pris en compte dans le calcul de la provision.

#### 4. Fonds dédiés

	Début	Dotations	Reprises	Fin
DDCS Enfants en Situation de Handicap		2 000,00		2 000,00
DDCS PEDT Parcours Educatifs		1 500,00		1 500,00
PEDT Plan Mercredi Parc Educatifs		3 000,00		3 000,00
<b>Total</b>		<b>6 500,00</b>		<b>6 500,00</b>

#### 5. Emprunts et dettes assimilées

NEANT

	Début	Remboursement	Fin	- d'1 an	1 à 5 ans	+ 5 ans
Découverts bancaires						
Autres emprunts (jj/mm/aa)						
<b>Total</b>						

#### 6. Avances et acomptes reçus

Uniformation (Acompte Gym et Rythme DE02)	1 152.90
Mairie d'Eysines (Facture 19152 payée 2 fois)	1 470.00
Val de Garonne (Trop payé / Remboursé début 2020)	1 396.50
M'Baye ANIMATA (Acompte sur Formation BP31)	<u>2 839.20</u>
	<b>6 858.60</b>

#### 7. Fournisseurs

Fournisseurs	2 880.83
Fournisseurs, factures non parvenues	<u>37.64</u>
	<b>2 918.47</b>

#### 8. Dettes fiscales et sociales

Personnel Rémunérations Dues(Salaire Pouilloux V. Décembre 2020)	267.20
Personnel Avances et Acomptes (Goncalves K. Avance à rembourser)	432.69
Congés Payés	3 883.24
Charges sur Congés Payés	1 553.32
URSSAF (Décembre 2019)	4 697.30
Prévoyance CHORUM (4ème Trimestre 2019)	161.46
Retraite MALAKOFF MEDERIC (Solde du au 31/12/19)	6 968.96
Caisse de Mutuelle Familiale (Déc 2019)	112.12
DGFIP (PAS à reverser Déc 2019)	204.91
IJSS Chorum à reverser à Goncalves K	537.60
Uniformation 2019	<u>1 449.00</u>
	<b>20 267.80</b>

#### 9. Comptes courants Francas

N° structure	Nom	Montant
0000	FEDERATION NATIONALE	3 855.85
	<b>Total</b>	<b>3 855.85</b>

#### 10. Autres dettes

NEANT

#### 11. Produits constatés d'avance

NEANT

## V - NOTES SUR LE COMPTE DE RESULTAT

### 1. Prestations de service

Nombre de Journées Enfant	Exercice clos	Exercice précédent
Centres de loisirs gérés par l'AD	0	0
Centres de vacances gérés par l'AD	0	0
<b>Sous Total</b>		<b>0</b>
Réalisé par les organisations affiliées	156 429	166 341
<b>Total</b>	<b>156 429</b>	<b>166 341</b>

Type de Prestations	Exercice clos	Exercice précédent
Accompagnement territoires/collectivités	1 000.00	2 400.00
Formation Habilitée	34 470.00	23 000.63
Formation Professionnelle	13 152.50	12 379.00
Participations animations diverses	5 480,00	3 858.50
Divers Refacturations (personnel, frais ...)	7 315.34	3 710.00
Autres		
<b>Total Prestations</b>	<b>61 417.84</b>	<b>45 348.13</b>

### 2. Subventions d'exploitation

	Exercice clos	Exercice précédent
Ministère Jeunesse et Sport « Politique Partenariale 2018/2019 »	14 500.00	11 500.00
Ministère Jeunesse et Sport « Formation Egalité Filles/Garçons »	1 000.00	
Ministère Jeunesse et Sport « PEDT Plan Mercredi – Parcours éducatifs »	3 000.00	
Conseil Régional « Formation Egalité Filles/Garçons »	1 000.00	
Conseil Général « Fonctionnement et 30 ans CIDE »	3 000.00	3 000.00
Commune de La Rochelle « Fonctionnement »	3 610.00	3 610.00
CAF « Soutien Têtes de Réseau 2018/2019 »	33 600.00	35 000.00
CAF « APTD 2019 »	3 500.00	
FDVA « Fonctionnement et Innovation »	2 500.00	
FONGEP	7 107.00	7 107.00
<b>Total</b>	<b>72 817.00</b>	<b>60 217.00</b>

### 3. Produits exceptionnels

URSSAF (Remboursement sur exercices antérieurs)	315.00
Solde Compte d'attente au 01/01/2019	1.00
Chèques de plus de 6 mois non encaissés annulés car plus valables	826.52
Solde A Nouveaux clients au 01/01/19	80.86
Remboursement Uniformation sur Facture F. Nationale de 2017	349.64
Vacances et Loisirs (Solde Avoir AV2015.004 de 2015)	30.00
Solde Compte 411HEDE (Erreur écriture passée à l'envers sur 2016/2017)	195.20
Solde Compte Trésorerie Courçon (Facture 2018.045 de 2018 inexistante)	30.00
Solde Différence d'imputation Chorum 2017	1.03
IJSS Non Enregistrée sur Paie Goncalves K (25j à 32.40€)	810.00
Solde Compte PAPJ (Facture non enregistrée en 2017)	1 293.60
Solde Compte CDC (Factures non enregistrées sur 2016/2017/2018)	100.00



**4. Charges exceptionnelles**

Restaurant Les Cocottes 2018 (Pas de justificatif enregistré)	21.55
Leclerc 2018 (Pas de justificatif enregistré)	44.10
Carrefour Market (Pas de justificatif enregistré)	64.95
Renouvellement Microsoft 2018 (Pas de justificatif enregistré)	99.00
Stock 2018 Perdu voire Jeté	291.08
Reprise Ch Const D'avance 2018 (Erreur de Comptabilisation G. Prieur)	800.00
Solde A Nouveau Compte Clients Fact A Etablir 2016/2017	30.00
Solde A Nouveau Compte 461 Remboursement Frais de Pharmacie 2016	37.85
Rectification erreur Ecriture passée deux fois sur Compte UR	12.95
Diff de Règlement sur FA2016.002 La Maison Pop de 2016	31.80
	<b>1 433.28</b>

**VI - AUTRES INFORMATIONS****1. Effectif**

Salarié (hors "CEE")	Exercice clos		Exercice précédent	
	Effectif (1)	E.T.P. (2)	Effectif (1)	E.T.P. (2)
Cadres	1	1	1	1
Employés	6	1.08	4	1.06
Emplois aidés (CEC, E-Jeunes, ...)				
<b>Total</b>	<b>7</b>	<b>2.08</b>	<b>5</b>	<b>2.06</b>

(1) Effectif à la clôture quelque soit la durée de travail (2) Equivalent Temps Plein : Temps plein = 1 820 H/an  
Les salariés venant de Poitou-Charentes ont été comptés pour 1 mois de présence sur l'année 2017, c'est-à-dire sur le mois de décembre.

"CEE"	Exercice clos		Exercice précédent	
	Nb de personnes	Nb de journées	Nb de personnes	Nb de journées
Contrat CEE				

**2. Rémunération des trois plus hauts cadres dirigeants**

Pour satisfaire à l'article 20 de la loi du 23 mai 2006, il est indiqué qu'aucune rémunération n'a été versée au cours de l'exercice aux trois plus hauts cadres dirigeants.

**3. Engagement de crédit bail et locations de longue durée**

NEANT

**4. Contributions volontaires****a) Bénévolat et Mise à disposition de personnels**

NEANT

**✓ Bénévolat au titre des autres activités**

Participation des élus à l'encadrement des formations suivantes :

- Projet Oléron,
- Agit pour tes droits,
- ...

**b) Mise à disposition de locaux et autres services**

Mise à disposition par la Ville de La Rochelle des locaux de l'association (environ 60 m2) - *hors charges de fonctionnement*  
Valeur locative estimée 7 500 €

## **5. Engagements hors bilan**

NEANT

## **6. Produits internes : « Produits liés à des entités Francas »**

Le total des produits d'exploitation facturés à des Entités Francas de la Région au cours de l'exercice s'est élevé à 72 282.24 €.

Dont produits de la formation habilitée 34 470.00 €

Dont produits de la formation professionnelle 13 152.50 €

Dont autres produits facturés aux ADs 28.20 €.

Dont autres produits facturés à l'UR 24 631.54 €

## ADHERENTS COLLECTIFS – MANDATS POUR LES VOTES

	NOMBRE J/E	NOMBRE DE MANDATS	TOTAL
<i>PLAINE D'AUNIS, PLEINE DE JEUNES AIGREFEUILLE D'AUNIS</i>	12 620	1+20+1	22
<i>OMAJE AIGREFEUILLE D'AUNIS</i>	4 722	1+18	19
<i>ASSOCIATION LES ANGOUL'LOISIRS ANGOULINS</i>	16 217	1+20+2	23
<i>ACCUEIL DE LOISIRS CANTONAL ARVERT</i>	10 575	1+20+1	22
<i>CENTRE SLEP AYTRE</i>	11 997	1+20+1	22
<i>ACCUEIL DE LOISIRS LES AVENTURIERS CHANIER</i>	12 504,50	1+20+1	22
<i>CDC CHARENTE ARNOULT CŒUR DE CHARENTE - SAINT PORCHAIRE</i>	10 000	1+20	21
<i>ACCUEIL DE LOISIRS LES FRIMOUSSES CORME ROYAL</i>	7 718	1+20	21
<i>GPA - CAP ACCUEIL EPANNES</i>	1350	1+5	6
<i>RE ESPACE JEUNES LA FLOTTE EN RE</i>	656	1+2	3
<i>ECOLE AVENTURES ROCHELAISE LA ROCHELLE</i>	2 441	1+8	9
<i>CENTRE SOCIAL LES PICTONS MARANS</i>	1 782	1+7	8
<i>ASSOCIATION APIC NIEUL LE VIROUIL</i>	1 434	1+5	6
<i>PERI'JEUNESSE PERIGNY</i>	18 807	1+20+2	23
<i>ACCUEIL DE LOISIRS BEAUFIEF SAINT-JEAN D'ANGELY</i>	15 402	1+20+2	23
<i>MAISON DES JEUNES SAINT-ROGATIEN</i>	2 185	1+8	9
<i>ACCUEIL DE LOISIRS LE PIDOU SAINTE</i>	9 218	1+20	21
<i>UPAEL ACCUEIL DE LOISIRS DE CHEUSSE SAINTE-SOULLE</i>	7 369	1+20	21
<i>CCAS - POLE ENFANCE SAUJON</i>	8 745	1+20	21
<i>VACANCES LOISIRS LE THOU LANDRAIS</i>	9 318	1+20	21
<i>ASSOCIATION EOLE LA ROCHELLE</i>	2 943.75	1+11	12

<b>ASSOCIATION FAMILLES RURALES BOURGNEUF</b>	0	1	1
<b>CENTRE DE VACANCES LA GUINALIERE DOLUS D'OLERON</b>	0	1	1
<b>AUBERGE DE JEUNESSE LA ROCHELLE</b>	0	1	1
<b>DIRECTION JEUNESSE - MAIRIE ROCHEFORT</b>	0	1	1
<b>MAIRIE SAINT-VIVIEN</b>	0	1	1
<b>CDA SAINTES</b>	0	1	1

**LE CALCUL DES MANDATS (Extrait du règlement intérieur de l'AD)**

⇒ Chaque personne morale adhérente dispose d'un mandat auquel s'ajoute :

- **Jusqu'à 5 000 enfants**  
1 mandat supplémentaire par tranche entière de 250 enfants.
- **De 5 001 à 50 000 enfants**  
1 mandat supplémentaire par tranche entière de 5 000 enfants.
- **De 50 001 à 100 000 enfants**  
1 mandat supplémentaire par tranche entière de 10 000 enfants.
- **Au-dessus de 100 001 enfants**  
1 mandat supplémentaire par tranche entière de 50 000 enfants.

Toutefois, un même adhérent ne pourra pas détenir un nombre de mandats supérieur au tiers du nombre total de mandats de l'ensemble des adhérents.

## RENOUVELLEMENT DU CONSEIL D'ADMINISTRATION

NOM - PRENOM	REPRESENTANT DE L'ASSOCIATION OU A TITRE PERSONNEL	ROLE	RENOUVELLEMENT			REMARQUE
			2020	2021	2022	
<i>AUJARD Nicolas</i>	TP			x		
<i>BOEGLER Geneviève</i>	TP		x			
<i>BONNAL Laurence</i>	TP			x		Démission en 2019
<i>BUISSON Cléa</i>	TP				x	Démission en 2020
<i>DANGER Hélène</i>	TP			x		Démission en 2020
<i>FOUCAUD Etienne</i>	TP			x		Démission en 2020
<i>GALAND Cédric</i>	TP	Président		x		
<i>GOMEZ Stéphane</i>	CDC ST Porchaire	Secrétaire adjoint		x		
<i>MOREAU COLAS Béatrice</i>	TP	Secrétaire		x		
<i>LO Matthieu</i>	TP	Vice-président			x	
<i>ODIN Nicolas</i>	TP	Trésorier	x			
<i>PERE Etienne</i>	Pidou				x	
<i>POUILLOUX Virginie</i>	TP				x	Démission en 2019

TP : Titre Personnel

D : Démission

## STRUCTURES ADHERENTES AUX FRANCAS DE CHARENTE-MARITIME

### ORGANISATEURS ALSH (25)

CENTRES	ADRESSES	TEL / FAX / E.MAIL	RESPONSABLE ASSOCIATIF OU ELU LOCAL	DIRECTEUR
AIGREFEUILLE PLAINE D'AUNIS, PLEINE DE JEUNES	27A ZI des Grands Champs 17290 AIGREFEUILLE D'AUNIS	Tél. : 05.46..01.97.69 - 06.61.56.92.14 contact@papj.fr	Co-Présidentes : Me BEAU SEIGNEUR Angélique Me GRIDAINE Séverine	Me Céline ESPIOT 06.11.87.11.48
AIGREFEUILLE OMAJE	12 Groupe scolaire 17290 AIGREFEUILLE D'AUNIS	Tel : 05.46.35.07.43 contact@omaje.com	M. FRAVALO Frédéric	M. Hervé FIGONI 06.42.64.88.81
ANGOULINS LES ANGOUL'LOISIRS	5 rue Saint-Gilles - 17690 ANGOULINS	Tél/Fax : 05.46.56.84.66 angoul.loisirs@9business.fr	Co-Présidents : Me HONORE Laurence GROLLEAU-FRICARD Anthony	M. Jean-François LE FEVRE 06.73.75.77.67
ARVERT ALSH CANTONAL SIVOM DE LA PRESQU'ILE D'ARVERT	2 rue du Boudignou 17530 ARVERT	Tél. : 05.46.36.95.11 (SIVOM) clsh-sivom-arvert@orange.fr	M. Michel PRIOUZEAU (Président) maire@ville-arvert.fr	Mlle BUREAU Marine
AYTRE CENTRE SLEP	Parc Jean Macé - 17440 AYTRE	Tél. : 05.46.45.11.16 centre.slep@wanadoo.fr	Mrs LUIKEJ - LUCAS - FLEURY presidence.slep@gmail.com	M. Patrick BOUCHET patrick.slep@gmail.com 06.75.49.29.47
CHANIERS ALSH LES AVENTURIERS	6 avenue du 8 mai 1945 17610 CHANIERS	Tél/Fax : 05.46.91.57.83 lesaventuriers17@orange.fr	M. DOUBLET Yannick	Me Marie
CDC CHARENTE ARNOULT CŒUR DE SAINTONGE ALSH de Saint-Porchaire ALSH de Nieul les Saintes ALSH La Vallée ALSH Sainte Radegonde Secteur jeunes St Porchaire	Place Eugène Bézier 17250 SAINT-PORCHAIRE	Tél. : 05.46.95.35.83 Fax. : 05.46.95.47.97 cdc@coeurdesaintonge.fr Les P'tits Cœurs de Saintonge : lesptitscoeurs@mde-saintporchaire.fr Les p'tites Mésanges : lesptitmesanges@gmail.com Tom Pouce : nieul.les.saintes@orange.fr les petites canailles La vallée clshlavallee@gmail.com Secteur jeunesse : secteurjeunesse@coeurdesaintonge.fr Robineau Elodie : robineau@coeurdesaintonge.fr	M. BARREAUD Sylvain	M. GOMEZ Stéphane 06.62.27.42.67 gomez@coeurdesaintonge.fr
CORME ROYAL ALSH LES FRIMOUSSES	8 rue du fief du moulin 17600 CORME ROYAL	Tél. 09.63.44.49.90 centredeloisirslesfrimousses@wanadoo.fr	Me GOMBEAU Tatiana	Me VINET Emmanuelle
EPANNES CAP Accueil	410 Rue des écoles 79210 EPANNES	capaccueil@gpa-asso.fr		M. CAREME Bertrand 06.08.83.19.73
LA FLOTTE EN RE RE ESPACE JEUNES	Espace Bel Air - Route de la noue 17630 LA FLOTTE EN RE	Tél. : 05.46.35.34.03 contact@rej17.fr	Me SAVINIEN Sylvie sylvie-savinien@wanadoo.fr	M. BONNET Yohann Yohann.bonnet@rej17.fr
LA ROCHELLE ECOLE AVENTURES ROCHELaise	10 rue Montréal 17000 LA ROCHELLE	Tél. : 05.16.07.07.45 Fax. : 05.46.44.54.66 ecoledaventuresrochelaise@9business.fr	M. Eric GARDEISEN	Cécile DHOME

LA ROCHELLE EOLE	10 Rue Montreal 17000 La Rochelle	Tel : 05.46.44.20.18 association.eole@orange.fr	M. CUSENIER François	M. MORVAN Philippe
LE THOU VACANCES LOISIRS LE THOU	15 Rue du champ de foire 17290 LE THOU	Tel : 05.46.35.12.24 vltl@hotmail.com		Me DESFOUGERES Christine
MARANS CENTRE SOCIO-CULTUREL LES PICTONS	2 rue Dinot 17230 MARANS	Tél. 05.46.01.10.40 csclespictons@orange.fr		Me GUERINEAU Angèle jeunesse@csclespictons.org
NIEUL-LE-VIROUIL ASSOCIATION APIC	2 rue des Ecoles 17150 NIEUL LE VIROUIL	Tél. CLSH : 05.46.04.07.04 apic.clsh@orange.fr	Me MORISSET Sonia	Me Patricia PERROT 06.75.20.06.11
PERIGNY PERI'JEUNESSE	5 bis rue Châteaurenard 17180 PERIGNY	Tél. 05.46.45.16.49 peri.jeunesse@hotmail.fr	M. FRESNAIS Guillaume guillaumefresnais@yahoo.fr	M. SERRER Coralie
SAINTE ALSH LE PIDOU	Allée de la Guyarderie - 17100 SAINTES	Tél. : 05.46.92.10.79 Fax : 05.46.96.22.42 centre.loisirs.lepidou@wanadoo.fr	M. BALLION Francis	M. Etienne PERE
SAINTE-SOULLE ALSH DE CHEUSSE UPAEL	La Gabardelière 17220 SAINTE-SOULLE	Tél. : 05.46.55.09.80 Fax : 05.46.55.01.84 cheusseloisirs@orange.fr	Me COMBAREL Magali	M. BYROTHEAU Walter
SAIN'T-JEAN D'ANGELY ALSH BEAUFIEF	8 A Allées d'Aussy - BP. 63 17400 SAINT-JEAN D'ANGELY	Tél/Fax : 05.46.32.78.14 info@beaufief.online	M. Jean-Claude BODIN 06.45.75.54.65	M. Ugo PICOT ugo.picot@beaufief.online
SAIN'T-ROGATIEN MAISON DES JEUNES	19 rue de La Rochelle 17220 SAINT-ROGATIEN	Tél. mairie : 05.46.56.60.77 Fax. mairie : 05.46.56.69.04 mairie-saint-rogatien@wanadoo.fr	M. Jacques LEGEt (Mairie)	M. Cédric GALAND 06..77.84.09.13 cgaland@saint-rogatien.fr
SAUJON CCAS - POLE ENFANCE	11 route des Ecluses 17600 SAUJON	Tél. 05.46.05.14.22 Fax. 05.46.02.91.92/83.27 enfance@mairie-saujon.fr	M. FERCHAUD Pascal 05.46.02.80.07	Me Christelle MACAIRE (Coordinatrice enfance) 06.30.43.95.59

**NON ORGANISATEURS ALSH (6)**

<b>CENTRES</b>	<b>ADRESSES</b>	<b>TEL / FAX / E.MAIL</b>	<b>RESPONSABLE ASSOCIATIF OU ELU LOCAL</b>	<b>DIRECTEUR</b>
BOURGNEUF AFR ACCUEIL DE LOISIRS	56 rue de la Commanderie 17220 BOURGNEUF	Tél. : 05.46.55.01.83 afr.bourgneuf@gmail.com	Me RAUD Catherine 06.10.57.69.06	Mlle Aurélie NEGRET
DOLUS D'OLERON CENTRE D'ACCUEIL LA GUINALIERE	17550 DOLUS D'OLERON	Tél. : 05.46.75.50.96 johnquinaliere@outlook.fr		M. PERRIGOUARD John 06.64.43.04.66
LA ROCHELLE AUBERGES DE JEUNESSE 17	Avenue des Minimes 17000 LA ROCHELLE	Tél. : 05.46.44.43.11 Fax. : 05.46.45.41.48 aj17.larochelle@wanadoo.fr	M. LABROUSSE Jean-Paul	Philippe MORETTI 05.46.44.31.87 (ligne directe)
ROCHEFORT Mairie - Direction Jeunesse	10 rue Peltier 17300 ROCHEFORT CX	Tél. : 05.46.99.48.72	M. Hervé BLANCHE	Me MAGNET Frédérique
SAINT-VIVIEN MAIRIE	Grande rue 17220 SAINT-VIVIEN	Tél : 05 46 56 13 90 Fax : 05 46 56 77 45 mairie@saint-vivien17.fr	M. Vincent DEMESTER (Maire) Me Anne-Claire VIGNERON (adjointe)	
SAINTES CDA	4 avenue de Tombouctou 17100 SAINTES	Tél. 05.4693.41.50 nfo@agglo-saintes.fr	M. Jean-Claude CLASSIQUE	Me Monique LESTABLE



## TARIFS ADHESIONS – VALIDATION DES TARIFS 2021

### Adhésions Individuelles

Tarifs stagiaires BAFA/BAFD	Tarifs 2020	Proposition Tarifs 2021	Part Fédérale
Formule de base avec abonnement camaraderie	16,00 €	16,00 €	6,30€ + abonnement :

Tarifs hors stagiaires	Tarifs 2020	Proposition Tarifs 2021	Part Fédérale
Formule de base avec abonnement camaraderie	16€	16,00 €	6,30€ + abonnement :
Formule de soutien avec abonnement camaraderie	Minimum 16€	Minimum 16 €	6,30€ + abonnement :

### Adhésions collectives

	Tarifs 2020	Proposition Tarifs 2021	Part Fédérale
Forfait annuel adhésion	70,00 €	70,00 €	100€
Cotisation par journée enfant	0,18 €	0,18 €	
Forfait non organisateur de CLSH	150,00 €	150,00 €	

\* Cotisation plafonnée à 15 000 journées/enfants